

Бершадський район

Територія -1,3 тис. км²

На території району знаходиться 44 населених пункти.

Кількість населення – біля 66 тис. осіб,

Відстань від райцентру до м. Вінниці автошляхами – 160 км.

Річка: Південний Буг

Адміністративний центр району – м. Бершадь (статус міста районного підпорядкування отримала в 1966р.)

Населення – 13 тис. чол.



Мапа Бершадського району



Прапор Бершадського району



Герб Бершадського району

Дорога до Бершаді стрімко прорізує оточуючі ліси, неначе ділить їх навпіл. Зліва за деревами виблискує ставкове плесо, справа здіймаються у небесну блакить зеленим верховіттям сосни.

При дорозі – мозаїчна стела з написом «Ласкаво просимо!» Звідси починається Бершадський район, край урожайних ланів, вишневих садів, працюючих і гостинних людей, мальовничої природи і культурно-історичних пам'яток.

То ж запрошуємо вас відвідати цей самобутній край, познайомитися з цікавими сторінками його героїчного минулого та сьогодення, пам'ятками археології, архітектури і культури, багатою природою. Певні – вам полюбляться ці місця.

Бершадський район розташований на південному сході Вінницької області у межах лісостепової зони, на Придніпровській і Подільській височинах, природною межею яких є річка Південний Буг, що ділить його навпіл. Район межує з Тростянецьким, Теплицьким і Чечельницьким районами Вінниччини та Черкаською, Кіровоградською і Одеською областями України.

Найбільша річка – Південний Буг з притоками Дохною, Берладинкою, Удичем, Сурою, Яланцем. На території району є 126 ставків площею водного дзеркала 1838 тис. га. Розвідані родовища прісних підземних вод для водопостачання та мінеральних столових вод. Серед них відоме «Зеленогайське», що поблизу с.Флорино.

Найбільш поширені нерудні корисні копалини: граніт, глина, кварцові піски, каолін.

В район можна потрапити автобусами та автомобілями автошляхами: Бершадь – Вінниця, Гайсин, Ладижин,

Вапнярка, Одеса, Котовськ, Балта, Херсон, Миколаїв, Київ.

Перлиною Бершадщини є природно-заповідний фонд, до якого входять 14 заказників. Урочище загальнодержавного значення «Устянська дача» багате цінними дубово-ясеневими насадженнями, домішками реліктової берези, липи серцелистої. У підліску зростає бруслина карликова, яка цвіте у травні-червні і плодоносить в Україні дуже рідко. Це надзвичайно рідкісна рослина, релікт третинного періоду. Площа заказника біля 200 га.

У лісових урочищах місцевого значення «Кидрасівська дубина» та «Сумівська дача» поруч зі столітніми дубами ростуть граб і липа, ясен і клен, кучерявляться ліщина і шипшина, створюючи неповторну красу мішаного лісу.



Устянська дача



Трьохсотрічний дуб-велепень

Трьохсотрічний дуб-велепень висотою 24-25 м. та діаметром стовбура 160-170 см прикрашає територію міського парку культури і відпочинку.

Багатий край і природними цілющими джерелами (Глибоке, Низьке, Смачне, Овече, Холодне (П'ятківка).

Літні місяці здавна вважалися гарним місцем відпочинку в с. Шумилів, що знаходиться у чудовій місцевості на березі річки Південний Буг. За народними переказами село було засноване у XVI ст. Старі назви села – Озірне, Озерне. Озірне, значить озирати, далеко бачити. І це справді так. З високих шумилівських круч на багато кілометрів видно лівобережжя Бугу. Цілком зрозумілою є також і друга назва села – Озерне – від слова «озеро», яких тут було дуже багато і вони оточували село з різних сторін.

Теперішня назва с. Шумилів пов'язана з річкою Південний Буг. Через кам'яні пороги дзвінко шумить вода, яку чути здалеку.

Тут Вас чекають чаруючі ліси, де можна збирати гриби і лікарські рослини, луки з соковитими травами, чисте повітря, річка і ставки, де водяться короп, карась, сом, лящ, окунь, щука, судак та інша риба.

Багата Бершадщина і своїми неповторними пам'ятниками старовини, що й досі таять у собі чимало недосліджених скарбів.

В районі нараховується 30 пам'яток археології: поселення трипільської та черняхівської культури, ранньослов'янські поселення, кургани.

Культура Трипільля, разом зі скіфською та давньоруською культурами є однією із вершин розвитку стародавньої цивілізації на теренах України та регіонів Поділля. На теренах Бершадщини відомо 5 трипільських поселень, але в дійсності їх було набагато більше. Вперше в Україні трипільці з'явилися саме тут – на півдні Середнього Побужжя близько 6 тис. років тому.

Найвидатнішими серед археологічних та архітектурних пам'яток краю вважаються кургани епохи бронзи виявлені в селах Бирлівка, Ставки, Джулінка; поселення передскіфського часу у с. Кошаринці; палац Г.Ліпковського (XVII ст. с.Красносілка); сторожова вежа (поч. XIX ст.) та водяний млин (XVIII ст.) у с. Баланівка, храм-руїна Спасо-Преображенського собору Преображенського чоловічого монастиря (XIX ст.)

Величним свідком минулого Бершадщини є млин, збудований 1647 р. за часів панування в селі Баланівка польської шляхти. Тоді поселення належало Збаразьким, Вишневецьким, з кінця XVIII ст. до 1855 р. – Г. Собанському, з 1855 р. – до початку XX ст. – його позашлюбній дочці Марії Потоцькій.



Шумилово

Млин побудовано за проектом талановитого баланівчанина Т.Піддубного. Для спорудження млина камінь возили з Бершаді. Будували його три роки, обладнання робили кращі майстри села. Шуміли нагріті тертям жорна, сипалось і сипалось з них у лотки гаряче борошно. В давнину жорна крутили вручну. Часто замість того, щоб відправити людину до в'язниці, її відправляли крутити жорна. Ця виснажлива робота забрала життя багатьох людей.

У 1880 р. в селі почала працювати водяна турбіна. У стінах млина прорубали вікна. З цього часу почали до млина сходитися люди, щоб погомоніти про життя-буття.

У квітні 1905 р. визрів задум – вимагати від пана Потоцького підняття плати за просапку буряків, який, до речі, було вдало втілено в життя.

Декілька століть млин вірно служив людям. Стоїть він величний та прекрасний і нині.



Вежа с. Баланівка

Взагалі Баланівка відома на Вінниччині як історична місцина, що бере свій початок з 1015 р., коли тут з'явився перший поселенець Аврам Балан.

На початку XIX ст. тодішній власник Баланівки Г.Собанський побудував тут одну з найвизначніших резиденцій на Поділлі. Баланівський маєток викликав подив і повагу серед навколишньої шляхти. Заможний поміщик підняв свої фільварки (сільськогосподарські підприємства капіталістичного типу) на найвищий рівень. Започаткував відгодівлю овець, яких кілька тисяч перегнав із Саксонії та Моравії.

Про всі історичні етапи розвитку цього неповторного села можна дізнатися в чудовому місцевому краєзнавчому музеї, розташованому в історичній вежі. Музей увібрав у себе все, що можна було відшукати в баланівчан – від найдавніших до нинішніх часів.

Коли поет писав, що ставки – очі Землі, то він мав на увазі баланівські. Увесь їх каскад розкинувся майже на 1000 га. Місце, де розташоване акціонерне підприємство «Бершадський рибцех» справді чарівне і неповторне. Біля води притулилися луки та вибалки, де збралося п'янке повітря, настояне на десятках трав. Глянеш угору – і бачиш, як за селом уперся в небо висотний телетранслятор. Неподалік від адмінбудинку цеху видніється старовинна вежа, яку називають візиткою району. На греблі зручно примостився старовинний млин... Чи не райський куточок землі? Варто відзначити, що баланівських коропів, товстолобиків, білих амурів добре знають і у Вінниці, і в Києві. Причому майже цілий рік.

А ще у цьому селі працює зразковий дитячий ансамбль сопіларів «Жайвір». Юні самобутні музиканти майстерно виконують різноманітні твори, але основу репертуару складають українські пісні та їх обробки, твори відомих композиторів-земляків Р.Скалецького, М.Леонтовича. Започаткував цей знаний в області колектив великий ентузіаст, вчитель В.Х.Віхренко, людина, що надзвичайно закохана у світ музики. До речі, всі музичні інструменти, на яких грають учасники ансамблю, виготовлені Володимиром Харитоновичем власноруч.

Оселя Тетяни Василівни Кравець, вишивальниці з цього багатого на народні таланти села, перетворилася на своєрідний музей, експонати якого – вишиті її руками. Чималу кількість майстриня подарувала народному музею Баланівки, а вишита картина з портретом Т.Шевченка зберігається у Бершадському районному краєзнавчому музеї. Роботи Тетяни Василівни «прописалися» і на обласних виставках.

У мальовничому селі Красносілка, якому вже виповнилося 345 років з часу заснування, завжди жили гарні душею і славні працею люди, які розбудовували цю неповторну місцину на березі Південного Бугу. Чимало будівель і величних споруд були збудовані за кошти членів польської родини Ліпковських. Серед них – прекрасний маєток з парком і підсобними приміщеннями, які збереглися до нинішніх днів, цукрозавод, залізнична станція та інше.

Славиться воно й своїми талановитими народними майстрами. Зачаровують шанувальників народного мистецтва чеканки В.Ю. Гондарука, які вирізняються довершеністю і досконалістю. Не залишають байдужими відвідувачів оригінальні вироби з різьби по дереву учнів місцевої школи під керівництвом учителя трудового навчання В.О. Рябокonia.

Милують око пейзажі рідного села на картинах директора будинку культури О.В. Вихристюк та її розпис глиняного посуду. А численні рушники, вишиті майстринею Н.П. Сухопара, створюють атмосферу родинного затишку та народного колориту. Не залишають байдужими відвідувачів самобутні доріжки та килими, виткані Г.І. Хливнюк.

Вражають півторастолітні домоткані сорочки родини Загоруйків. Кожний відвідувач знайде для себе тут незвичайну цікавинку, яка допоможе краще уявити творчість і особливості людей цього красивого, тобто красивого села.

Багате на історичні події с. Бирлівка славиться своїми коровайницями, різьбярами по дереву, вишивальницями.

У невеличкому селі Хмарівка діє народний фольклорно-етнографічний ансамбль «Любисток». Воістину народний: 200 унікальних народних пісень має у репертуарі цей цікавий колектив. Очолує його справжня ентузіастка народного співу П.Г.Войнич. А відомий в області народний вокальний ансамбль «Чумацький шлях», з с. Шляхова творить таку в'язь мелодійної чарівності і самобутності, що й порівняти ні з чим. Пишаються країни і своїми запальними троїстими музиками.

Село Осіївка, що ніби розкидане по урочищах і обнесене густими лісами, ще в часи фашистської окупації стало центром партизанського руху на Бершадщині, а місцеві партизанські землянки були для багатьох сільських хлопчаків справжньою школою мужності і відваги. Можливо тому чимало з них обрали професію захисника Вітчизни. Це село, за висловом сільського голови, – з афганським відлунням. Бо такої кількості односельців, які служили в Афганістані, мабуть немає ніде. Адже більше 30 осіївчан воювали у цій далекій азіатській країні. Серед них О. Недзеленко – гордість села. Він ніс олімпійський вогонь в числі кращих спортсменів Вінниччини у 1980 р. Олег перший з осіївчан потрапив до Афганістану, де й загинув. Посмертно нагороджений орденом Червоної Зірки. Така ж доля спіткала і його односельчан Миколу Хмарука та Михайла Ільченка. У невеличкій кімнаті Осіївської школи оформлено музей воїнів-афганців.

У цьому гарному українському селі проживає талановитий скульптор, художник, різьбяр, дзеркальних справ майстер Григорій Григорович Пилипишин. Його картини відтворюють природу рідного краю і багатьох мальовничих куточків, де побував автор. Для різьблення і дерев'яної скульптури він використовує різні види дерев. В його руках шматки дерева поступово оживають, перетворюються у колоритні скульптурні композиції. Ніхто не пройде мимо скульптурного портрета батька під назвою «Мислитель», матері, або ж композиції в якій зроблена спроба відтворити життя людини – від народження до смерті, примушуючи зупинитися і подумати про суть буття.

Вважається, що назва села Джулинка походить із татарської мови. Це слово «джужа» означає сміливий, хоробрий. Так завойовники називали місцевих жителів, які славилися мужністю при захисті свого поселення, що розкинулося на березі Південного Бугу. Тут у мальовничій місцевості можна гарно відпочити і помилуватися навколишніми краєвидами, або ж поринути в цікаві сторінки героїчної історії села та познайомитися з виробничими досягненнями його мешканців. Тут працює 9 підприємств, зокрема ТОВ «Агрофірма «Джулинка», ВАТ «Агромаш», 13 фермерських господарств та 56 суб'єктів підприємницької діяльності.

Прославив свою рідну Джулинку Степан Хомич Печений, який завдяки своєму захопленню скульптурою увійшов до енциклопедії, ставши в один словниковий ряд з відомими діячами різних галузей. Серед кращих його творів (до речі це відзначено в «Українському радянському енциклопедичному словнику» (К., 1987. С.665) – «Рідне поле», «На межі», «Суд козака», «Закохані».

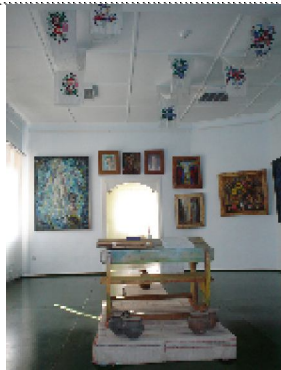
Незважаючи на тернистий шлях, пройдений за 80 прожитих літ, творчість місцевого самобутнього

художника – аматора Олексія Степового відзначається оптимізмом, закоханістю у життя, багатством і щедрістю душі. Його багатий творчий доробок експонувався на персональній виставці у Вінницькому обласному художньому музеї, де було представлено понад 150 його творів, серед яких унікальні портрети тих людей, які ділили з автором нелегкі будні сталінських таборів.

Взагалі, тут живе і творить багато талановитих людей, які зберігають для нащадків зразки кращих духовних народних традицій. До цієї когорти належить і молода талановита вишивальниця Любов Атаманенко. В сільській бібліотеці оформлена виставка, на якій представлені чудові зразки її художньої вишивки – старовинне золотошвейне шиття, а також малюнки, на яких зображено зразки орнаментів Київської русі, Візантії та Єгипту.



[Музей Прокіпа Колісника](#)



[Музей с. Поташня, Галерея Прокіпа Колісника](#)

Інша перлинка Вінниччини, с. Поташня, розкинулося у мальовничому місці Бершадщини, серед дрімучого лісу та золотих ланів. Віднедавна Поташня стала відомою в усій Україні, її краєвидами тепер можуть милуватися багато співвітчизників і зарубіжних гостей. Адже у 2004 р. тут відкрито музей культури та галерею відомого художника – земляка Прокіпа Колісника.

Прокіп Колісник – постать унікальна на мистецькій ниві України. Художник, письменник, філософ, педагог. Нині він

викладає живопис у Пряшівському університеті. Його персональні виставки відбувалися в Парижі, Зальцбургу, Братиславі, Кошицях, Києві, Львові, Вінниці.

З його ініціативи в рідному селі реставровано колишній панський маєток, де і розмістився музей. В його експозиції багато зразків народної творчості, оригінальні старожитності, старовинні документи з історії села. При музеї культури працює гурток «Юний етнограф», учасники якого досліджують твори образотворчого мистецтва, зокрема, проводять пошуки з історії створення ікон. Також вивчаються, описуються і змальовуються окремі зразки традиційного селянського побуту, творчість народних майстрів.

У галереї представлені і картини П.Колісника, що вирізняються своєрідним стилем, незвичним колоритом, оригінальною композицією, а також роботи учасників міжнародних мистецьких пленерів «Поташня – чарунка Поділля», які щорічно відбуваються у селі за ініціативи П.Колісника, справжнього патріота, що нині проживає у Словаччині.

Поташнянський пленер відрізняється від звичайних своєю організацією вернісажу. Оскільки по закінченні – обов'язково організовується підсумкова виставка, що перетворюється на справжнє народне свято. До музею приїжджають гості з відстані, люди сходяться у сятковому народному вбранні, співають українські пісні, розглядають картини, фотографії, де можна впізнати знайомі вулиці, хати, краєвиди. На вернісажі присутні офіційні особи з Києва, області, району. Запам'яталися присутнім своїми виступами дитячий танцювальний ансамбль «Мрія», при Бершадському Будинку культури, жіночий вокальний колектив «Надвечір'я» при поташнянському Будинку культури. Вони підкорили своєю майстерністю всіх без винятку.

На мальовничих берегах річок Дохна і Берладинка розмістилася Бершадь – центр великого, із родючими землями, розкішною природою та прадавньою історією району.

Відомо, що перша достовірна письмова згадка про поселення датується 1459 р., хоча воно могло існувати у найвужчому місці Буго-Дністровського межиріччя набагато раніше – у XIII-XIV ст. Це був південний форпост краю з боку степу..

Як свідчить легенда, великий князь Литовський за справну службу віддав Івану Слупицю величезні землі, до яких входила й Бершадь. Цей володар мав до 30 таких міст, а татарський рід Слупиць ще довго панував у

Бершадській волості.

Підтвердити чи спростувати цей переказ не вдалося. Хоча польський дослідник О. Яблоновський вважає, що підтвердженням цієї думки є те, що власниками багатьох містечок і сіл у краї дійсно були Слупиці (або ж Слупичі), які в брацлавських актах вперше згадуються ще у першій половині XV ст.

Пізніше Іван Слупиць подарував частину своїх земель німцю Берншу, який і розпочав забудову міста. Від його імені й походить назва поселення – Бернша, яка згодом трансформувалася у Бершу, а потім – у Бершадь. Проіснувало воно недовго, а в 1482 р. орди кримського хана Менглі-Гірея знищили Берншу.

Є інша, більш поетична легенда про відважну княжну Бершаду. Вона змінила свого батька-воєводу, який загинув при обороні міста від нападу кримських татар. Коли місто-замок було обложене татарами, старша сестра Бершада послала молодшу Дахну за допомогою до загону козаків, які розташувалися за річкою. Дахна, переодягнувшись у татарський одяг, проникла через ворожу охорону, перепливла річку, дісталась до загону і привела козаків під замок. Після короткого бою вороги були розбиті. З того часу на честь звитяжних сестер річка Берладинка стала зватися Бершадою, а вже пізніше цим іменем назвали Бершадь. А ім'ям молодшої сестри була названа річка Дахна (Дохна).

З 1569 р. землі Бершадщини, що належали до Брацлавського воєводства, увійшли до складу об'єднаної польсько-литовської держави – Речі Посполитої.

На рубежі XV-XVI ст. Бершадський замок перетворюється на один із важливих осередків козацтва. З документів епохи козацько-польських воєн відомо, що Бершадь – сотенне містечко Уманського полку, перебувала в руках козацьких гетьманів.

Після другого поділу Польщі (1793 р.) край опинився під владою Російської імперії. Бершадь перетворилася в містечко Ольгопільського повіту. Частина земель відійшла до Гайсинського повіту.

Особливістю містечка Бершадь XIX ст. – його різноманітний національний і релігійний склад населення. Тут проживали українці, поляки, євреї, росіяни. Православний Свято-Преображенський чоловічий монастир постійно діяв, навіть у часи унії.

Найбільша споруда тогочасної Бершаді – Велика синагога. Адже тут проживала значна кількість євреїв. До середини XIX ст. бершадська єврейська община нараховувала близько 3 тис. осіб, а до кінця століття – 6-7 тис. осіб. До цього часу в місті діє Мала синагога.

Ще наприкінці XVIII ст. поруч із Бершаддю з'явилося російське старообрядницьке поселення Пилипонівка, де на честь Покрови Пресвятої Богородиці збудували храм. Зараз Пилипонівка-Бершадська входить в межі міста. Старообрядницька община нараховує близько 1200 осіб.

Землі Бершадщини перебували у власності панів Моциньських, Собанських, Ліпковських, Юревичів та ін.

Протягом XIX ст. в краї починають розвиватися деякі галузі промисловості, з'являються цукрові та спиртовий заводи у Бершаді, с. Красносілка, Устя.

Подальшому активному економічному розвитку Бершадщини сприяло будівництво в 1896-1897 рр. вузькоколійної залізничної гілки, яка з'єднала населені пункти де вона проходила із залізницею Київ-Одеса.

Вже на початку XX ст. Бершадь стала відігравати помітну роль в економіці Подільської губернії.

В бурхливі роки революції та громадянської війни через Бершадь проходили військові частини австро-угорської армії, Директорії, УГА, більшовицькі загони, отаманські формування, денікінці. Влітку 1917 р. до Ольгопільського повіту повернувся відомий громадсько-політичний та культурний діяч краю, уродженець с. Яланця Іполіт Зборовський, який, намагався врятувати від руйнації та пограбування культурні цінності краю і започаткував у Бершаді перший музей. На жаль, 1937 р. в добу сталінських репресій і боротьби з «ворогами

народу» він був розстріляний

У 1929 р. край охопила катастрофічна за наслідками суцільна колективізація, апофеозом якої став великий голодомор. Втрати населення Бершадського, Джулинського і Чечельницького районів Вінницької області в 1932 – 1933 рр. склали разом близько 45 тис. селян.

Сповна відчули на собі мешканці Бершадщини і тягар фашистської окупації. Рано-вранці 29 липня 1941 р. у Бершадь вступили перші передові угорські частини, що воювали на боці Німеччини, а вже 1 серпня 1941 р. правобережна Бершадщина, включно із Бершаддю, відійшла до союзниці Німеччини – Румунії. Лівобережжя Бугу залишилося під контролем нацистів. За роки окупації тут загинуло біля 20,6 тис. мешканців. Та жителі краю не мирилися зі знуцаннями. Тут діяли 22 підпільні організації, які нараховували в свої рядах 700 патріотів.

14 березня 1944 р. Бершадь була визволена військами 52-ї армії 2-го Українського фронту під командуванням Маршала Радянського Союзу І. С. Конєва. У складі цих військ діяла й 62-га стрілецька дивізія, якою командував земляк з с. П'ятківка, генерал-майор Д.А.Дричкін.

За подвиги на фронтах Великої Вітчизняної війни звання Героя Радянського Союзу отримали 7 уродженців краю: С.І. Бойко, М.О. Воронцов, Г.Л. Івашко, Д.А. Ковальчук, П.Л. Лещенко, А.Г. Наконечний, П.І.Ніколаєнко.

Після визволення розпочався нелегкий період відбудови. З часом Бершадський район став одним з провідних в області і країні по вирощуванню високих врожаїв сільськогосподарських культур. 14 його трудівників удостоєні високого звання Героя Соціалістичної праці.

Колгосп с. Шляхова, яким довгий час керував Герой Соціалістичної праці В.С. Кавун, на Всесвітній виставці у Монреалі (Канада) очолював експозицію «Експо-67». Та Шляхова ще з середини 30-х років одна з перших серед сіл України представляла Поділля на Всесоюзній сільськогосподарській виставці у Москві. Найбільшу ж славу здобула вона своїми врожаєм та економічними показниками, починаючи з 1958 р., коли головою колгоспу було обрано Василя Михайловича Кавуна. Шляхівське господарство по праву називали народною академією. Сюди приїздили вчитися господарювати з усіх-усюд, і навіть закордонні делегації.

Це село цікаве й тим, що в ньому виявлені залишки поселення трипільської культури. За переказами, воно спочатку мало назву Кринички, тому що оселі перших поселенців нібито з'являлися у місцевості, багатій на природні криниці (їх сліди залишилися і до наших днів). Минули роки і Кринички стали великим селом. Наявність води, левад приваблювала до себе чумаків, які їхали в Одесу і Крим по сіль та рибу. Це й зумовило нову назву – Шляхова. Окрасою села є храм Святого Архістратига Михаїла, збудованого у 1872 р., завдяки старанням тодішнього священика протоієрея Єфремовича. Він заснував при церкві школу грамоти. У храмі знаходилася особливо пошанована ікона Божої матері – Скоропослушниці, яку приніс сюди з Афону один з місцевих селян, прізвище якого, на жаль, історія не зберегла.

Тут, понад десять років тому в стінах місцевої школи створено чудовий музей історії села. Усі його експонати подаровано місцевими жителями.

Цікавими експонатами наповнений і музей села Устя, що розмістився в одному з мальовничих місць, на які багаті устянські землі, на самому березі ставка.

Старожили с. Мала Кириївка, стверджують, що у церкві, зруйнованій у 1962 р. атеїстами, були записи, що село виникло за сто років до появи храму. А перший храм тут збудували 1662 р. Славиться воно своїми лісами, ставками, гончарами та працюючими жителями, які утримують чимало худоби. Буває, що на джулинському базарі половина поросят саме з Малої Кириївки.

На Бершадщині, як і в багатьох інших глибинках Вінниччини, історія та сьогодення кожного села є унікальною і неповторною.

За писемними джерелами перша згадка про с. Війтівці відноситься до 1625 р. Через нього пролягав шлях від

Бердичева до Балти. Основним заняттям селян було землеробство, відгодівля свиней та торгівля свининою, а також приготування смачних свинячих ковбас та окороків, які у XIX ст. вивозилися до Одеси та Варшави. Така виробнича спеціалізація збереглася у цій місцевості до сьогодні.

На території села розміщені відомі в Україні потужний птахокомбінат «Бершадський», обсяги виробництва якого складають більше 7 тис. тонн м'яса щорічно, та САТ «Бершадське», яке на міжнародній виставці-ярмарку «Агро-2007» з успіхом представляло борони-вирівнювачі, що чудово себе зарекомендували у багатьох господарствах Поділля.

Птахокомбінат має фірмові магазини в районному та обласному центрах, столиці держави. Виробляє понад 70 видів продукції.

Візитівкою села є також народний фольклорний колектив «Війтівчанка», в активі якого понад двісті народних пісень. Його репертуар складають старовинні обрядові, побутові та історичні пісні. Найбільш улюблені – «Соловейко-канарейко», «Ой заграйте скрипалі», «Ой дідусю, дідусю» та багато інших. Жартівливі виконуються в супроводі запальних троїстих музик. Творча діяльність «Війтівчанки» тісно пов'язана з річними обрядами, підготовлено цілий ряд цікавих програм: свято «Колодія», Війтівські «Фараони», «Війтівські посиденьки», сцени із сільського життя. Фольклорний ансамбль за творчі здобутки у 1993 р. отримав почесне звання «народний». Він – незмінний учасник обласних та республіканських свят.

А ще тут живе цікава людина, Петро Васильович Хмарук, ветеран Великої Вітчизняної війни, нагороджений багатьма бойовими нагородами. Знають його не лише в селі, а й далеко за його межами як неперевершеного майстра з копання криниць. Це вміння перейняв він від свого батька та діда. Адже Хмаруки – це ціла династія копачів. Біля хати привертає увагу чепуренька і охайна криниця, яку викопав ще прадід Петра Васильовича більше двохсот років тому. Батько ж викопав близько чотирьохсот криниць. А сам Петро, під час розгрому мілітаристської Японії у далекосхідних степах, бідних на воду, також викопав криницю. За що йому навіть відпустку дали додому. Багато секретів цієї благородної праці знає Петро Васильович Хмарук і ділиться з усіма бажаючими.

Своєрідністю і багатою історією вирізняється село Тернівка. Такий висновок зробив ще видатний український письменник А. Свидницький, котрий детально описав побут провінційної Тернівки 60-х років XIX ст. в своєму романі «Люборацькі».

Перші згадки про неї датовані ще кінцем XIV ст. Оточеність лісами, узбіччя яких були обрамлені кущами дикої сливи «терну», як гласить повір'я, й призвело до назви Тернівка. До 1807 р. це було звичайне село, яке пізніше стало містечком. Його мешканці зазнавали монголо-татарської навали, панування литовських князів й польської шляхти та інших завойовників. Тому й понині тут так багато підземних ходів-катакомб. Село було власністю графів Шенбека, Потоцького і навіть перед революцією – грека Феохаріді, чиї нащадки нині зацікавилися своїм родинним корінням на Поділлі. Найдавнішою спорудою села є кам'яна церква, яка вразила свого часу видатного письменника, громадського діяча, фольклориста А.Свидницького.

Тож кожен, хто проїжджає у напрямку до Умані, може завітати до Тернівки, як кінцевого населеного пункту Бершадщини. Асфальтковою ви стрімко доставитеся до села, де нині проживає 1300 гостинних тернівчан.

Село Устя виникло у другій половині XV ст. Відоме воно своїм музеєм історії села. В одній з його кімнат відтворена традиційна хата селянина. В ній споруджена піч, поряд з якою розміщується ткацький верстат. На стінах – ткацькі вироби: килими, скатерки, доріжки. Це праця потомствених майстринь ткацького мистецтва села. Тут представлені й інші цікаві експонати: вишиті сорочки, старовинний мисник, різноманітний посуд.

Є в Усті і майстри різьби по дереву. Відомий своїм різьбярством Микола Васильович Дерипана. В музеї також зберігаються його вироби: Т.Шевченко, О.Суворов на коні, кобзар з бандурою, тощо. Оригінальними витворами майстра є упряжка пари волів та дерев'яний плуг у мініатюрі.

В старовину, та й нині чимало устян займалися гончарством. Виготовляли горщики, глечики, баньки та інший посуд. Для їх обпалу будували гончарні печі, залишки однієї знайшли нещодавно під час риття

котловану для нової будівлі.

Славна Бершадщина пишається і своїм сьогоденням. Нині тут діють 11 промислових підприємств, 2 будівельних організації, 1 автотранспортне підприємство, більше трьохсот магазинів, 54 заклади громадського харчування. Районний вузол поштового зв'язку об'єднує 29 відділень, працює 30 АТС. Зареєстровано біля 300 малих підприємств.

Найбільші промислові підприємства: відкриті акціонерні товариства «Регвін-інвест», «Красносільський цукровий завод» (1844 р.), районне підприємство «Агромаш», «Бершадський електротехнічний завод» (збудований у 1972р.), закриті акціонерні товариства: «Бершадьмолоко», «Бершадський пиво комбінат», державне підприємство «Бершадський спиртовий завод», ТОВ «Будма-теріали», Бершадська швейна фабрика «Буханка», ТОВ ВКФ «Спайк».

Основні напрями розвитку сільського господарства району – виробництво зерна, цукрових буряків, молока і м'яса. Діє 31 сільгоспформування ринкового типу. Крім того, є 119 селянських (фермерських) господарств, які обробляють 16 тис. га сільськогосподарських угідь.

В районі є 39 дитячих дошкільних виховних закладах різних форм власності, функціонує 40 загальноосвітніх шкіл, 46 закладів культури, 40 державних публічних масових бібліотек, дитяча музична школа.

Бершадщина подарувала Україні і світу видатного українського композитора фольклориста, педагога Родіона Скалецького. Він народився у с. Михайлівка.

Родом з с. Серединка Василь Думанський – журналіст, письменник, народний філософ, людина важкої та мужньої долі. Він не зламався перед фатальною хворобою, що на все життя прикувала його до ліжка, вистояв духом і всю глибину та щирість свого серця перелив у Слово. Його збіркою «Вибір», зачитуються як в Україні, так і далеко за її межами. Село гордиться, що тут зріс такий самородок і вдячно шанує пам'ять про нього. Іменем земляка названа велика вулиця, а в школі створена кімната пам'яті В. Думанського.

Село Серединка, яку В.Думанський назвав теплою і рідною крапкою на карті України, лежить на мальовничих берегах невеличких річок Березівки та Соколівки. Його назва походить від того, що воно розташоване серед широких родючих полів, що дають снагу і достаток понад тисячі серединчан, котрі живуть і трудяться в селі.

Добрими словами у Серединці згадують Федора Михайловича Кавуна – великого трудівника, людину, яка все своє свідоме життя віддала в ім'я інших людей. Нині навіть важко уявити, що в далекому 1965-му місцеве господарство міг би очолити хтось інший. Тридцять чотири роки – ціла епоха! – він невтомно працював на цій нелегкій посаді. Був не тільки дбайливим і добрим господарем, при якому село повністю змінило своє обличчя, стало одним з найкращих, найупорядкованіших у районі. Він був гарною, чуйною і справедливою людиною. З його іменем пов'язане не тільки велике соціально-культурне будівництво в селі, а й спорудження нового храму. Коли над Серединкою звучить малиновий передзвін, люди знають – це нагадує про себе Федір Михайлович. Адже частина дзвонів для церкви відлита за його власні кошти.

Чимало й інших, не менш талановитих уродженців краю внесли свою вагому частку таланту і праці у розвиток науки, культури, освіти, літератури України. Це: академік, гігієніст, заслужений діяч науки України, міністр охорони здоров'я у 1947-1952 рр. Левко Медвідь (с.Чорна Гребля), доктор технічних наук, лауреат Ленінської премії Олександр Романченко (с.Осіївка), доктор медичних наук Іван Танасієнко (с.Устя), доктор біологічних наук Сава Манзій (с.Осіївка), доктор біологічних наук, член-кореспондент академії наук і мистецтв Санкт-Петербурга Микола Дзюбенко (с.Крушинівка), доктор технічних наук Костянтин Понько (с.Романівка), письменники Микола Скеля-Студецький, Меїр Альбертон, Йосиф Бердичевський вчений і літератор Матвій Гейзер (Бершадь), поетеса Наталка Поклад (с.Маньківка), художники Прокіп Колісник (с.Поташня), Анатолій Чміль (с.Осіївка), журналістка, поетеса Катерина Андроник (с.Ставки), літературознавець, критик, доктор філологічних наук Михайло Нечиталюк (с.Устя).

Здавна славиться цей край ткацтвом, гончарством, вишивкою, різьбою по дереву, лозоплетінням,

випіканням короваїв. Роботи самобутніх майстрів неодноразово виставлялися на районних, обласних і всеукраїнських виставках. Та не просто виставлялися, а й удостоювалися нагород. Серед них: відома ткаля Ольга Пилипівна Вудвуд з с. Яланець; сопілкар Володимир Харитонович Віхренко (с. Баланівка); гончар Афанасій Афанасійович Понько (с. Мала Кириївка), вишивальниця Валентина Парфентіївна Горлова (м. Бершадь); різьбяр Григорій Григорович Пилипишин (с. Осіївка); майстер з лозоплетіння Анатолій Карпович Александров (с. Флорино). Майже у кожному селі тут є вишивальниці, а у с. Сумівка – коровайниці, які випікають неперевершеної краси, філігранної архітектури, чудових малюнків та смакових якостей короваї.

У невеликому бригадному селі Хмарівка, що розкинулося над Південним Бугом, проживає багато народних талантів. Чого вартий лише фольклорно-етнографічний колектив «Любисток», знаний далеко за межами району, лауреат багатьох конкурсів та фестивалів.

Тут живе й чимало народних умільців, вироби яких приваблюють незвичайною красою та гармонією. Наприклад, чеканка та різьблення по дереву п'ятьох братів Паламарчуків – Володимира, Миколи, Михайла, Бориса, Василя – давно стали справжніми візитівками Хмарівки. Їх унікальні вироби можна побачити у різних куточках України, навіть у церквах. Творчі надбання цих самобутніх народних умільців експонувалися на виставці одного села під назвою «Хмарівські візерунки» у Бершадському районному краєзнавчому музеї.

То ж приїжджайте у цей мальовничий куточок Вінниччини, де ви зможете гарно відпочити від міської метушні, зустрітися сам на сам з природою, здійснити походи до лісу. Адже мандрівка лісом – найкращий відпочинок. Хіба є щось краще від музики лісової гушавини, тихого шелестіння верховіть, веселого дзюркотіння лісового джерельця, пташиного співу. Тут у грибний період водяться маслюки, боровики, грузді, лисички, шампінйони, опеньки. Можна натрапити і на білий гриб. Охочі порибалити не оминуть рібні місця на Південному Бузі, де серед стрімких порогів ловляться різні види риб. Вам запропонують скуштувати бабусин борщ, приготовлений у глиняному горщику в печі, відпочити на вишитих подушках, напитися джерельної води, яка очистить клітини, послухати пісню, що звеселить душу.

Подорожуючи Бершадщиною, варто також відвідати: районний краєзнавчий музей (м. Бершадь вул. Леніна,2); народний музей історії села Баланівка; громадський музей історії села Устя; композитора Р. Скалецького у с. Михайлівка (кімната у школі); музей історії села та картинну галерею Прокопа Колісника у с. Поташня (приміщення старої школи).

Ще у 1920-1922 роках у Бершаді діяв музей, започаткований знаним політичним, громадським і культурним діячем України та краю, знавцем і збирачем українських старожитностей Іполітом Чеславовичем Зборовським (1875-1937). Він згадував про цей період відкриття музею так: «Тут стягаю під гуркіт гармат, між бандами, скарби, що залишились у панських палатах: картини, мармур, меблі, бібліотеки, архіви. Бершадський музей став поважною одиницею». На жаль, доля тієї музейної колекції невідома.

Згодом Зборовський працював над відкриттям музею у Тульчині, а далі зазнав репресій та був страчений у 1937 р.

Наступна спроба створення музею у Бершаді була здійснена 1976 р. У новоствореному музеї близько 10 років діяла експозиція, побудована за типовою схемою, у відповідності з поглядами, обов'язковими для того часу.

Місцем перебування музею був старовинний будинок – православна церква Вознесіння Господнього, де у часи воєнничого атеїзму релігійна служба стала неможливою.

1989 р., після повернення храму релігійній громаді міста, краєзнавчий музей кілька разів зміцнював своє місцезнаходження.

Нині музей перебуває у капітально відремонтованому приміщенні музичної школи міста. В його залах створені нові експозиції. Це стало можливим завдяки підтримки і розуміння тодішньої місцевої влади. Особливу подяку висловлюють краяни голові Бершадського райдержадміністрації у 1998-2005 рр. Анатолію Олександровичу Павліченку та першому заступнику голови РДА Віктору Давидовичу Максимчуку.

Дату урочистого відкриття нової експозиції – 21 серпня 2004 р. – можна вважати днем другого народження Бершадського краєзнавчого музею.

Бершадський район знаходиться поруч з такими відомими центрами як Умань, Тульчин, Балта, де є привабливі туристичні об'єкти: Софіївка, палац Потоцьких, пам'ятки старообрядництва.

Завітайте у цей мальовничий куточок Вінниччини, щоб долучитися до його щедрот, історичних пам'яток, самобутніх традицій і звичаїв.

Телефони і адреси:

Районна державна адміністрація – вул.Радянська, 24, тел.:21-463

Відділ культури і туризму районної державної адміністрації – вул.Радянська, 11, тел.:21-5788

Туристична агенція – «БАВАРІЯ-ТУР»– вул.Червоноармійська 2а, ліцензія серія АА №841022, тел.: 2-42-94

Мисливські угіддя – лісові масиви району під час відкриття сезону охоти

Мисливствознавець Тимчишен Микола Андрійович,

тел.2-23-00, моб.8-050-461-82-62

Транспорт, зв'язок:

Код міжміського телефонного зв'язку

8(04352)

Автостанція

вул.Чкалова,2,

тел.:2-31-83

тел.:2-10-83

час роботи з 4.30 до 18.00

таксі – «Блюз-таксі»– тел.: 8-067-271-01-72

радіо-таксі – тел.: 2-39-11

Відділення ВАТ «Укртелеком» –

вул.Миколаєнка, 16А,

тел.: 2-24-10, 2-24-31 - оператори

тел.: 2-23-05 – електронна пошта

тел.: 2-23-06, 2-21-06 - телеграф

Відділення «Укрпошта» –

вул.Миколаєнка,16А,

тел.: 2-11-35, 2-44-01, 2-21-69

Зв'язок мобільний – «КИЇВСТАР», «DJUICE», «Мобіліч», «Life:)), «Beelin»

Телефони першої потреби:

Швидка медична допомога –

тел.: 2-37-74,03

Районне територіальне медичне об'єднання –

вул.Будкевича,1

тел.: 2-43-92

Міліція – тел.: 02

Пожежна охорона – тел.: 01

Аптеки :

КП «ЦЕНТРАЛЬНА АПТЕКА»

вул.Першотравнева,47

тел.: 2-37-01

ПП КОМАРІДА

вул.Першотравнева,1А

тел.: 2-14-23

Аптечний кіоск «УНІАМ-ФАРМ»

вул.Радянська,6а

Сфера послуг:

ЗАТ Підприємство готельного обслуговування «Поділля» – вул.Леніна, 6. Тел. 2-42-74, 2-40-38.



Готель Поділля

Кафе – їдальня «На околиці» – вул.Леніна, 200, тел.: 2-44-70

Кафе – бар «Фламінго»– вул.Леніна, 1, тел.: 2-32-54, 806727179399

Кафе «Модерн»– вул.Леніна 15, тел.: 2-21-25

Магазин- кафе «Смак» – вул. Леніна, 54, тел.: 2-22-91

Ресторан «Мандарин» – вул.Леніна, 6

Кінотеатр:

Кінотеатр «Космос» – вул.Червоноармійська,2, тел.: 2-12-73

Музеї:

Районний краєзнавчий музей – вул.Леніна,2, тел.: 2-24-80 з 8-00. до 17-00.

Банки:

«Райффайзен Банк Аваль» – вул.Радянська,22, тел. 2-14-40

«Приватбанк» – вул.Радянська,17, тел.: 2-34-61, 2-33-92

«Ощадбанк» – вул.Миколаєнка,23, тел.: 2-14-75, 2-11-42

Страхова компанія «Оранта» – тел.: 2-39-03